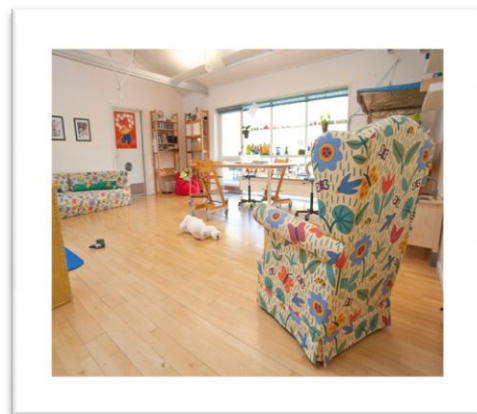
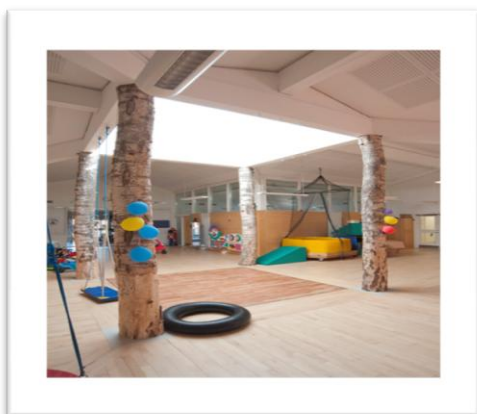


Udviklingsplan 2017 – 2019

for det særlige dagtilbud De Fire Birke



Udviklingsplanen indeholder en beskrivelse af institutionens tilbud, børnegruppe, arbejdet med Københavns kommunes pejlemærker, samt fokusområder for udviklingen i 2017-2019.

Indholdsfortegnelse

1. Indledning	1
1.1 Præsentation af institutionen	2
1.2 Børnegruppen i De Fire Birke.....	3
1.3 Visitation.....	4
2. Kerneydelsen – specialpædagogisk og terapeutisk tilgang og behandling.....	5
2.1 Specialpædagogisk praksis	5
2.2 Fysioterapeutisk praksis	6
2.3 Ergoterapeutisk praksis	7
3. Beskrivelse af De Fire Birkes arbejde med pejlemærkerne.....	8
3.1 Sociale relationer – <i>positiv voksenkontakt hver dag</i>	8
3.2 Inklusion og fællesskab – <i>børne- og ungefællesskaber til alle</i>	8
3.3 Sprogindsatsen – <i>muligheder gennem sprog</i>	10
3.4 Forældresamarbejde – <i>forældrepartnerskab</i>	11
3.5 Sammenhæng – <i>også i overgange</i>	14
3.6 Krav om refleksion og metodisk systematik i den pædagogiske praksis.....	15
3.7 Leg og bevægelse.....	17
4. Fokusområder og handleplaner.....	18
4.1 Fokusområde 1 – forældresamarbejde og partnerskab.....	19
4.2 Fokusområde 2 – Krav om refleksion og metodisk systematik i det pædagogiske arbejde	21

1. Indledning

Velkommen til udviklingsplanen for det særlige dagtilbud De Fire Birke for 2017-2019.

Denne udviklingsplan er udarbejdet af personalet i De Fire Birke. Den beskriver og dokumenterer den praktiske tilrettelæggelse og udførelse af det specialpædagogiske og behandlingsmæssige arbejde omkring børnene.

Til at beskrive vores arbejde tager vi udgangspunkt i "pejlemærkerne" for pædagogisk kvalitet. Børne- og Ungdomsforvaltningen (BUF) i Københavns Kommune har udarbejdet 6 pejlemærker, som har til hensigt at styrke arbejdet med at højne den pædagogiske kvalitet, på henholdsvis dagtilbuds- og skoleområdet. Alle institutioner i Københavns Kommune skal beskrive og dokumentere, hvordan det praktiske arbejde i institutionen planlægges og praktiseres, med udgangspunkt i pejlemærkerne.

I De Fire Birke har vi tilføjet et 7. pejlemærke vi benævner "Leg og bevægelse", som omhandler leg, motorik og fysioterapi

Københavns kommunes pejlemærker:

- **Sociale relationer** – *positiv voksenkontakt hver dag*
- **Inklusion og fællesskaber** – *børne og ungefællesskaber til alle*
- **Sprogindsatsen** – *muligheder gennem sprog*
- **Forældresamarbejde** – *forældrepartnerskab*
- **Sammenhæng** – *også i overgang*
- **Krav om refleksion og metodisk refleksion og metodisk systematik i den pædagogiske praksis**
- **Leg og bevægelse**

Efter beskrivelserne af vores praksis i forhold til pejlemærkerne, beskrives de fokusområder, som personalegruppen har valgt skal have en målrettet udviklingsindsats i en periode på 1 til 2 år. Disse to fokusområder er valgt ud fra pejlemærkerne:

- Forældresamarbejde og partnerskab
- Krav om refleksion og metodisk systematik i det pædagogiske arbejde

Det praktiske arbejde med at udvikle fokusområderne, vil blive beskrevet i en handleplan, som tager udgangspunkt i SMTTE modellen. Dette arbejde vil blive evalueret hvert andet år.

I det følgende afsnit er der en beskrivelse af de fysiske rammer, børnegruppen og den terapeutiske samt specialpædagogiske tilgang.

1.1 Præsentation af institutionen

Adresse

Det særlige dagtilbud De Fire Birke
Rymarksvej 5
2900 Hellerup
Email: de.fire.birke@buf.kk.dk
Hjemmeside: <http://defirebirke.kbhbarn.kk.dk>
Telefon: 3940 4427
Åbningstider: 7.15-16.15

De Fire Birke er en del af Københavns Kommunes specialklynge som består af 6 institutioner:

Hvalen, Artillerivej 75, 2300 København S
Krudtmøllen, Gerbrandsvej 5A, 2300 København S
Troldpilen, Rymarksvej 127, 2900 Hellerup
Guldregn, Lykkebovej 9, 2500 Valby
Wagnersvej, Wagnersvej 23, 2450 SV

Specialklyngen er ledet af et klyngeledelsesteam, som består af en klyngeleder, og de pædagogiske ledere fra hver af de seks institutioner.

Organisatorisk er Specialklyngen placeret under BUF i område Østerbro/Indre by.

Ferielukning:

Institutionen har ingen lukkedage, udover officielle helligdage, fx jul og påske og særlige dage fx den 5. juni.

Ved særlige "indeklemte" dage, fx fredag efter Kr. Himmelfartsdag og dagene mellem jul og nytår, samarbejder institutionerne på tværs af klyngen. Der tilbydes altid pasning, men pasningen tilbydes evt. på en af de øvrige institutioner, dog med kendt personale fra egen institution.

Fysiske rammer:

Institutionen blev taget i brug 1. januar 1999, og er et stort hus i et plan. Fra indgangen træder man direkte ind i institutionens store fællesrum. Herfra er der adgang til institutionens 5 stuer. Fra fællesrummet er der via en gang, adgang til fysio- og ergoterapien. De Fire Birke omkranses af

institutionens legeplads. Derudover er der kort afstand til et grønt område (Ryparken), diverse legepladser, samt strand og vand.



De Fire Birke er oprettet efter Serviceloven, § 32, hvoraf det fremgår at: *”Kommunalbestyrelsen skal sørge for, at der er det nødvendige antal pladser i særlige dagtilbud til børn, der på grund af betydelig og varigt nedsat fysisk eller psykisk funktionsevne har et særligt behov for støtte, behandling m.v., der ikke kan dækkes gennem ophold i et af de almindelige dagtilbud eller fritidshjem efter dagtilbudsloven”*

1.2 Børnegruppen i De Fire Birke

De Fire Birke rummer en børnegruppe med varige multiple funktionsnedsættelser. Børnene har medfødte eller meget tidligt opståede hjerneskader eller kromosomfejl, som giver sig til udtryk i alvorlige funktionsnedsættelser både psykisk, fysisk, socialt og kognitivt.

Vi er et behandlingstilbud, hvor børnene, udover den grundlæggende pædagogiske ramme, får individuel fysioterapi 2-3 gange om ugen og evt. ergoterapi, afhængig af den faglige vurdering. Institutionen er normeret til 30 børn, som er fordelt på 5 stuer, med 6 børn og 3 pædagoger og 1 pædagogstuderende/medhjælper hver. Til hver stue er der desuden tilknyttet 1-2 faste fysioterapeuter og evt. en ergoterapeut.

Hvert barn har to kontaktpædagoger fra stuen, som sammen med barnets fysioterapeut, er de ansvarlige for barnets udvikling, trivsel og for samarbejdet med forældrene.

Det faste personale består af 16 pædagoger, 3 fysioterapeuter, 1 ergoterapeut, 1 kok, 2-5 pædagogstuderende/pædagogiske medhjælpere, rengøringsassistent og teknisk personale, 1 pædagogisk leder. Herudover er der tilknyttet synskonsulent, talepædagog og psykolog.

1.3 Visitation

Pladserne i De Fire Birke tildeles via visitation. Sagsbehandlere, psykologer og talepædagoger kan udarbejde en indstilling til visitationsudvalget, der består af institutionsledere, en læge, en psykolog, en talepædagog, en fagperson fra det lokale område og fagfolk fra Fagligt Center, der på et kvalificeret grundlag vurderer indstillingen. Visitationsudvalget samles en gang om måneden.

2. Kerneydelsen – specialpædagogisk og terapeutisk tilgang og behandling

Specialklyngens kerneopgave:

Vi skaber rammer for at børn med særlige behov får de bedste muligheder for trivsel, udvikling og læring til at mestre livet. Dette gøres i samarbejde med forældrene.

De Fire Birke er en behandlingsinstitution, som tager udgangspunkt i det tværprofessionelle samarbejde mellem pædagoger og terapeuter. Her tager vi udgangspunkt i det enkelte barn og i fællesskab drøfter og vurderer barnets udviklingskompetencer – og hvordan vi kan støtte og hjælpe barnet bedst muligt heri.

Kontakt, nærvær, tillidsfulde og anerkendende relationer er basis for al udvikling og er derfor grundlæggende elementer i den socialpædagogiske og terapeutiske tilgang til børnene. Terapeuterne og pædagogerne arbejder desuden ud fra en neuropædagogisk forståelsesramme, hvor der tages højde for barnets diagnose samt hjernens opbygning og funktioner.

Tilgangen til barnet tilrettelægges altid som leg og er tilpasset det enkelte barns formåen. Dette betyder, at metoder og tilgange er tilpasset barnet og mål afpasses efter nærmeste udviklingszone. I mødet med barnet tages der udgangspunkt i barnets motivation, ressourcer og udfordringer, således at barnet oplever succeser i samværet med de pædagogiske og terapeutiske medarbejdere.

2.1 Specialpædagogisk praksis

Specialpædagogisk praksis.

Den specialpædagogiske indsats er primært tilrettelagt i aktiviteter, som kan støtte barnet i sin udvikling af personlige og sociale kompetencer.

Vi skal hele tiden søge at motivere og udfordre barnet til at være med i læringsprocesser, der skaber udvikling hos det enkelte barn.

Det pædagogiske personale erkender sig ikke til en specifik pædagogisk metode, men anvender flere teorier og metoder i et samspil, når den pædagogiske praksis skal tilrettelægges og udføres. En af vores vigtigste metoder er "Sanseintegration" som vi mener, fungerer som fundament for barnets udvikling. At have et sanseapparat som er velstimuleret er et vigtigt fundament for barnets udvikling af personlige og sociale kompetencer.

Igennem forudsigelige, strukturerede og genkendelige aktiviteter, tilrettelægger vi pædagogiske forløb som tilgodeser at barnet møder så mange forskellige sanseindtryk som muligt i deres dag. Det kan være aktiviteter som barnet udfører med en pædagog på stuen, eller i små grupper med 3-5 børn, hvor leg, læring, kommunikation og relationsdannelse er bragt sammen.

Når vi taler om personlige og sociale kompetencer mener vi f. eks:

Barnets personlige kompetencer

- Hvem er jeg – hvad kan jeg
- Kommunikation – udtryk for behov, vælge
- Motorik, kunne mærke og bruge sin krop
- Spisning, lyst til at spise
- Selvhjulpenhed, jeg kan selv

Barnets sociale kompetencer

- Kommunikation, interaktion med andre
- Del af fællesskab
- Venner
- Oplevelser med andre
- Kunne dele/vente

Imellem de pædagogiske tilrettelagte aktiviteter, tager vi højde for at barnet skal have mulighed for pauser, for at fordøje og integrere de forskellige sanseindtryk.

I De Fire Birke er børn som på egen hånd ivrigt opsøger en stor af variation af sansestimulering og derfor skal have hjælp til at regulerer de mange indtryk.

Børn som ikke selv er i stand til at opsøge stimuli skal derfor have hjælp til få sine forskellige sanser stimuleret ved aktiv deltagelse i aktiviteter.

I samarbejde med forældrene drøftes og udarbejdes mål for det enkelte barns udvikling. Ofte skal den ønskede udvikling hos barnet deles op i delmål og her tager vi afsæt i Lev Vygoski teori om zonen for nærmeste udvikling. Vi drøfter tværprofessionelt hvordan vi tilrettelægger og udfører praksis for de enkelte delmål.

2.2 Fysioterapeutisk praksis

Den fysioterapeutiske praksis tager udgangspunkt i barnets motoriske udviklingsniveau. Der arbejdes ud fra klassiske fysioterapeutiske principper, som fx træning af styrke, stabilitet og balance. Der er særligt fokus på børnenes sansemotoriske udvikling, som er grundlæggende i forhold til motorisk udvikling. Hvert barn er tilknyttet en fysioterapeut og modtager 2-3 ugentlige behandlinger.

Behandlingen baseres på kliniske observationer og undersøgelse af barnet. Fysioterapeuterne laver specifikke undersøgelser og test, når det skønnes relevant i forhold til det enkelte barn. Med udgangspunkt i undersøgelsen, laves en handleplan for den motoriske udvikling. Handleplanerne evalueres efter behov, men mindst hvert halve år.

Der lægges vægt på et godt samarbejde med forældre om behandling, træning og handleplaner. Fysioterapeuterne udarbejder, efter behov, øvelsesprogrammer og vejledning vedrørende

børnenes motoriske udvikling til brug i hjemmet. Forældre er altid velkommen til at deltage i barnets behandling i De Fire Birke for at få råd, vejledning eller inspiration.

Fysioterapeuterne tilbyder at deltage i konsultationer med andre faggrupper, hvor det skønnes relevant. Det kan fx være konsultation hos ortopæd kirurg¹, eller CPOP konference på hospitalet, for børn med Cerebral Parese.

2.3 Ergoterapeutisk praksis

Ergoterapi i De Fire Birke har særligt fokus på barnets sansemotoriske udvikling, og arbejder med barnets mundmotorik, spisefærdigheder, finmotorik, kognition, sansestimulation, sanseintegration, udgangsstillinger og alternative kommunikationshjælpemidler.

Den ergoterapeutiske behandling er baseret på undersøgelse og kliniske observationer af barnet. Der laves test, når dette er relevant i forhold til det enkelte barn.

I samarbejde med barnets forældre og stuepædagoger sætter ergoterapeuten specifikke mål for, hvad barnet skal arbejde med i det ergoterapeutiske træningsforløb. Ergoterapeuten arbejder i forløb med børnene på skift. Individuel ergoterapi tildes børn i tidsbegrænsede perioder efter en faglig vurdering.

For at motivere barnet til træningen bruger ergoterapeuten leg og dagligdagsaktiviteter, som middel til målet.

Så vidt det er muligt, forsøger ergoterapeuten, i samarbejde med pædagogerne, at implementere træningen i barnets hverdag, med henblik på at barnet kan profitere mest muligt af behandlingsforløbet.

Med udgangspunkt i de formulerede mål, udformes øvelsesprogrammer og vejledninger til forældrene. Forældrene er altid velkomne til at deltage i barnets behandling for at få vejledning og inspiration til barnets hverdag i hjemmet.

¹ Såfremt lægekonsultationen handler om andre forhold end det ortopæd.kirurgiske, kan pædagogerne også tilbyde at deltage.

3. Beskrivelse af De Fire Birkes arbejde med pejlemærkerne

3.1 Sociale relationer – positiv voksenkontakt hver dag

Alle børn og unge har ret til positiv voksenkontakt hver dag – og udsatte børn og unge har et særligt behov for at blive set og få omsorg. Alle børn og unge skal opleve et trygt og omsorgsfuldt miljø, hvor de mødes med respekt og anerkendelse.

Den positive voksenkontakt starter allerede den første dag, barnet starter i De Fire Birke. For at give barnet en blid indkøringsperiode, skal barnet i starten kun forholde sig til sine faste 2 kontaktpædagoger, som er fra barnets egen stue, samt en fast fysioterapeut. Disse voksne vil være dem, som har den primære kontakt med barnet, indtil barnet føler sig trygt i institutionen. Herefter begynder vi gradvist at introducere barnet for nye relationer til de andre børn og voksne på stuen. For at barnet kan udvikle sig, er det vigtigt, at den voksne har en tæt relation og god tid til det enkelte barn, hvilket også er en del af tanken bag, at hvert barn har en fast kontaktpædagog.

Den tætte voksenkontakt afspejler sig generelt i relationen barn-voksen i institutionens dagligdag, men prioriteres særligt i formiddagens aktiviteter, som er tilpasset det enkelte barns ressourcer og interesser. Aktiviteterne kan være individuelle i samspil med en voksen, f.eks. leg med 0-1 kontakter/kommunikationslegetøj, diverse sansematerialer, mv. Andre aktiviteter er tilrettelagt i mindre grupper, der er sammensat ud fra børnenes funktionsniveau og interesse og indeholder samtidig et socialt aspekt med henblik på relationsdannelse. Aktiviteterne er små genkendelige forløb, f.eks. "sproggruppe", "massage", "trille-rullehold", osv. Som udgangspunkt følges barnet af den samme voksne i den enkelte aktivitet. Herved sikres den gode relation mellem barn og voksen, hvor barnet kan føle sig trygt. Den voksne følger barnet over tid, og kan agere i forhold til barnets reaktion og signaler i forskellige sammenhænge.

3.2 Inklusion og fællesskab – børne- og ungefællesskaber til alle

Alle børn og unge skal opleve at være en del af et socialt fællesskab. Børn og unge med særlige behov skal inkluderes i fællesskabet med udgangspunkt i deres behov og muligheder. Personalets respekt for børnene og de unges egne kulturfællesskaber er central.

Relationsarbejdet som grundlæggende fundament

I De Fire Birke er relationsarbejdet børnene imellem det grundlæggende fundament. Det er i relationen med andre mennesker, vi udvikler vores personlige og sociale kompetencer. Derfor søger vi, at skabe rammer i dagligdagen, hvor det er muligt for børnene, at være en del af forskellige fællesskaber.

Børnene har brug for hjælp i næsten alle situationer, og guides både i aktiviteter og i kontakten til de andre børn. Vores fokus er, at barnet får færdigheder til at mestre livet, hvilket i høj grad handler om, at kunne være med andre mennesker. Derfor øves barnet i, i korte sekvenser, at være i leg med et andet barn, eller i leg med sig selv, hvor den voksne har sat rammen og er "tilskuer" til, at barnet/børnene selv magter legen.

Fællesskab på stuerne og fællesarealet

Vi har fokus på at inkludere børnene i fællesskaber, og støtte deres relationsdannelse til både børn og voksne. Dette foregår bl.a. igennem, at vi starter og slutter hver dag i fællesrummet. Her er der mulighed for fællesskaber og spontan leg på tværs af husets børnegrupper. Enkelte børn tilbydes morgenmad, og der skabes et fællesskab omkring morgenbordet blandt børn og voksne.

Nogle børn har brug for at være skærmet fra det store fællesskab, hvilket vi respekterer. Vi arbejder med at barnet f.eks. kan være perifer deltager, således at der ikke opstår en følelse af eksklusion fra fællesskabet – men deltagelse på en præmis som kan magtes af den enkelte.

Kl. 9 går grupperne på egne stuer. Her synger vi godmorgen til hvert enkelt barn, og efter tur vælger børnene en sang vha. en konkret², og evt. taler vi om, hvem der ikke er til stede for at skabe fokus på stuens fællesskab. På stuen afsætter vi dagligt tid til, at vi kan samles på gulvet. Dette skaber mulighed for, at børnene kan tumle og mærke hinanden, og få glæde af hinandens initiativer.

Efter morgensang går vi bl.a. i tværgrupper. Tværgrupperne består af tværfagligt tilrettelagte aktiviteter, som er sammensat af børn fra alle grupper i huset. Vi sørger for, at alle børn deltager i tværgrupper, som tilgodeser det enkelte barns udvikling og ressourcer. Eksempler på aktiviteter på tværs af stuerne er fx: Sproggruppe, trille/rulle hold med fokus på den motoriske udvikling og håndstimulation (sansestimulering), fredagsrock, svømning, spisegruppe, legegruppe, naturhold.

² En genstand som virker som et symbol for et valg af en specifik sang fx en mariehøne symboliserer "Mariehønen evigglad"

3.3 Sprogindsatsen – muligheder gennem sprog

Alle børn og unge skal have de bedste udviklingsmuligheder for deres sprog

Totalkommunikation

Børnegruppen i De Fire Birke har begrænset verbalt sprog. Vi arbejder målrettet for, at finde kommunikationsmuligheder, der kan understøtte det enkeltes barns færdighed til at sige til/fra, træffe valg, give udtryk for behov og følelser ift. til sig selv og i fællesskabet.

Uanset barnets kommunikationsniveau, er det vores opgave, at barnet hver dag føler sig anerkendt – både set, hørt og forstået for derved at kunne udvikle sit selvværd og forståelsen af sig selv.

I samarbejde med forældrene planlægger vi, hvorledes vi i fællesskab kan styrke barnets kommunikation. Vi planlægger hvilke metoder vi skal anvende, og hvilket målrettet fokus vi skal have sammen. Det kan fx være konkrete tegn, som at barnet skal øjenudpege på Eye Gazeren, om det skal være vand eller mælk til måltidet.

Vi har en bred vifte af kommunikationsredskaber, som vi kan bruge til at understøtte det talte ord, fx:

- Tegn til tale – tegnunderstøttet tale
- Konkreter – konkret symbol
- Billeder – fx foto af aktivitet/person
- Piktogrammer – billede af symbol
- Eye Gazer – metode til øjenudpegning
- Tobii – øjenstyret computer
- Kommunikation gennem sansning

Disse redskaber bliver brugt på skift, sammen og enkeltvis, alt efter hvad der giver mening for det enkelte barn, hvilket vi samarbejder med talepædagogen omkring.

Sansning som kommunikation

Kommunikation er ikke blot det verbale og kropslige sprog. Det er også sansningen – lydene, lugtene, smagen, berøringen, følelserne, i mødet/samværet med andre mennesker og omgivelserne. Disse sanseoplevelser er med til at styrke de personlige og sociale kompetencer.

Derfor lægger vi bl.a. dagligt stor vægt på at bruge sang, musik og rytmik i alle situationer, hvor børnene samles i grupper, for derigennem at støtte den sproglige og kommunikative udvikling.

Talepædagog

Vi har en talepædagog tilknyttet, som kommer 1-2 gange om ugen. Talepædagogen tilrettelægger, i samarbejde med pædagogerne små sproggrupper, hvor der arbejdes med lyde/sprog i fællesskabet, med hensyntagen til den enkelte.

Endvidere har talepædagogen små individuelle forløb med børnene, og vejleder personalet, samt forældrene i forhold til kommunikation med barnet.

3.4 Forældresamarbejde – forældrepartnerskab

Forældre og institution skal indgå i et tæt og ligeværdigt samarbejde om det enkelte barns eller unges udvikling og trivsel.

Forældre er en ressource i forhold til samarbejdet om deres børn og skal ses som del af et partnerskab.

Partnerskab fra starten

Når barnet begynder i De Fire Birke, lægger vi vægt på, at barnet har en indkøringsperiode sammen med forældrene. I de første dage er barnet på besøg et par timer sammen med forældrene. Alt efter hvordan barnet reagerer på de nye omgivelser, prøver barnet i stigende grad at tilbringe lidt tid på stuen alene, indtil barnet selvstændigt kan tilbringe dagen alene i institutionen. I indkøringsperioden overdrager forældrene viden, vaner og rutiner omkring barnet til personalet. Derigennem kan vi skabe en tryk dagligdag for barnet, og forældrene kan blive trygge ved at overlade barnet til os.

Når den almindelige dagligdag er på plads, foregår den primære forældrekontakt via telefon og tablets (Digital Daginstitution). Da de fleste børn bliver hentet og bragt af busser, er det kun muligt, at have daglig personlig dialog med de forældre, som selv henter og bringer. På Digital daginstitution beskriver vi barnets dag, og indsætter, stort set dagligt, billeder fra dagens aktiviteter. Har vi bekymringer, eller emner, vi ønsker en dybere dialog omkring, ringer vi til forældrene, eller inviterer dem til et møde i De Fire Birke.

Ligeledes opfordrer vi forældrene til, at kontakte os såfremt de har spørgsmål eller bekymringer vedr. deres børn.

Digital daginstitution er en vigtig kommunikationsplatform, når vi skal koordinere ferie, fridage, aflysninger, tilmeldinger til arrangementer o.lign.

Opstarts- og samarbejds møder

Når barnet har været i de Fire Birke i ca. 3 måneder, holder kontaktpædagogerne og barnets fysioterapeut det første møde med forældrene. Her tales der primært om barnets opstart, dels fra personalets vurdering, men også forældrenes vurdering både af barnet og institutionen. Emnerne kan bl.a. være:

- Barnets trivsel
- Kost
- Søvn
- Udviklingskompetencer
- Fysioterapi
- Hvordan går det der hjemme
- Leg, sociale relationer
- Kommunikation m.m.

I fællesskab bliver det drøftet, hvor barnet er særligt motiveret for at udvikle sig, og hvordan vi kan støtte barnet i denne udvikling. Her bliver det klarlagt hvad og hvordan det er muligt for forældrene at arbejde med deres barn derhjemme, og hvad gør vi i De Fire Birke. Derved arbejder institution og hjem mod samme mål for barnet.

To årlige samarbejds møder

I 2015 udarbejdede vi et nyt koncept for forældresamarbejdet. Konceptets grundtanke er, at forældrene får mulighed for at forberede sig hjemmefra til samarbejds møderne, omkring hvilke indsatsområder og mål der skal sættes for deres barn. Dette for at sikre, at det er forældrene der har den afgørende rolle i arbejdet med børnene. Til forskel fra tidligere, hvor personalet før mødet havde forberedt mål, og forældrene kunne komme med indsigelser/ideer og feedback. På denne måde får forældrene, i langt højere grad, mulighed for at sætte mål for deres barn. Til denne forberedelse har de bl.a. fået nedenstående som ide-katalog:

Fokusområder:

Kommunikation:

- Sprog - verbalt/non verbalt mimik, tegn til tale,
- Total kommunikation: kropssprog, ekspressivt, impressivt, konkreter, symboler, piktogrammer, billeder

Leg og motorik:

- Leg, forståelse, opmærksomhed, koncentration, hukommelse, årsag/virkning, interesse.
- Finmotorik, selvhjulpenhed, ansigtsmimik - grovmotorik, bevægelse, kunne mærke og bruge sin krop, arousal

Sociale kompetencer:

- Del af et fællesskab, relationer/venskab, kommunikation/udveksle med et andet menneske, kunne dele/vente, inklusion

Sanser:

- Syn, hørelse, smage, lugte, vestibulær, taktil, proprioceptiv
- Jeg-følelse, kropsbevidsthed, følelsesmæssig udvikling

Trivsel generelt:

- Spisning, fordøjelse, søvn, påklædning, medicin, vejtrækning, sammenhæng/kommunikation mellem hjem/DFB/aflastning

Forud for det ene af samarbejds møderne har barnets primære pædagoger og terapeuter udarbejdet en rapport, hvori barnets trivsel i dagligdagen, samt forskellige udviklings- og indsatsområder beskrives. Denne rapport får forældrene hjem til gennemlæsning 2 uger før samarbejds mødet. Et halvt år efter afholdes endnu et samarbejds møde, hvor barnets handleplansmål evalueres og nye planlægges. For at det er realistisk at nå målene, udarbejdes maksimalt tre handleplansmål.

Ved møderne, tages der udgangspunkt i forældrenes ønsker, hvorefter personalet kan rådgive ud fra deres faglige viden, og i fællesskab bliver der sat mål for barnet. Målene udarbejdes, dels ud fra "Zonen for nærmeste udvikling" og dels efter SMART modellen,³ så de bliver realistiske, konkrete og målbare.

Fællesarrangementer i løbet af året

2 gange om året afholder vi forældremøde med forskellige temaer/oplæg. Om sommeren afholder vi en sommerfest, hvor vi sender skolebørnene godt af sted, og ved jul/fastelavn inviteres forældrene til at deltage i arrangementet. Der er altid et godt forældre og søskende fremmøde til vores festligheder.

³ SMART <http://www.emu.dk/modul/en-guide-til-brug-af-smart-m%C3%A5l>

Vi har et forældreråd, hvor forældre og personalerepræsentanter indgår i et samarbejde omkring driften af De Fire Birke. To forældrerepræsentanter og en personalerepræsentant fra forældrerådet, repræsenterer De Fire Birke, i klyngens forældrebestyrelse. Forældrerådet har nogle gange taget initiativ til at lave en familieeftermiddag i De Fire Birke. Her har de muligheden for at komme i dialog med ligestillede forældre, uden personalets tilstedeværelse.

Tilbud til forældrene

Hvis forældrene ønsker det, er det muligt at planlægge, at en pædagog eller terapeut deltager ved hospitalsbesøg. Ligeledes er det altid muligt at lave en aftale med personalet, hvis forældrene ønsker at bruge nogle timer i De Fire Birke, hvor de kan følge deres barn.

I samarbejde med Børnecenter København har klyngen et tilbud – 'småbørnstilbud', hvor pædagoger, talepædagoger, en terapeut og en psykolog deltager sammen med 10 familier. Her mødes familierne med andre ligestillede familier til planlagte aktiviteter og aftensmad en aften om ugen. Forældrene kan få råd og vejledning i kontakten med deres barn, og forældrene har mulighed for at udveksle erfaringer med hinanden. Tilbuddet kører 1 gang om året, af nogle måneders varighed.

Nogle forældre vælger og får evt. bevilget supplerende behandlingstilbud udenfor De Fire Birke, f.eks. ABM og ABR som hjemmetræning.

3.5 Sammenhæng – også i overgange

Alle børn og unge skal opleve en helhed i deres liv. Ved overgangen fra et tilbud til et andet, skal barnet/den unge og deres forældre opleve, at der samarbejdes om at skabe en tryk og god overgang.

De daglige skift.

I dagligdagen arbejder vi med at skabe gode overgange i skiftet fra institution til hjem, eller institution til aflastningsinstitution, ved at forberede barnet på disse skift.

De faste chauffører og ledsagere på busserne, er også med til at skabe genkendelighed for barnet. Det skaber ligeledes tryk for forældrene, at der er faste chauffører på busserne. Vi har endvidere samme dagsrytme i De Fire Birke, hvilket for barnet er genkendeligt, og er med til at forberede barnet på, at tiden nærmer sig til at de skal hjem.

Enkelte børn benytter sig af aflastningstilbuddet Skovsneglen, hvor vi har den daglige kontakt gennem en kontaktbog, således at viden om barnets dag er formidlet, så begge parter kan møde barnet bedst muligt.

Overgang til skole

Året før barnet skal skoleplaceres er der mulighed for, at psykolog og evt. talepædagog deltager i et samarbejds møde. Derved kan forældrene blive forberedt på barnets kommende skolestart; mulige skoler, evt. skoleudsættelse og hele processen omkring skoleplacering.

I oktober måned afholdes skoleplaceringsmøder med forældre, psykolog, terapeut og barnets kontaktpædagoger. Forældre kan på mødet udtrykke ønske om en specifik skole til deres barn. Dette ønske vil psykologen medtage i sin indstilling til visitationsudvalget. Før mødet har De Fire Birke udarbejdet en skolerapport, der nuanceret beskriver barnet så objektivt som muligt, samt de fokusområder og mål, der senest er sat. Forældrene får rapporten inden mødet, og den er efterfølgende et bilag i visitationssagen.

I perioden 1. november til ca. 1. marts arbejder visitationsudvalget med de konkrete skoleplaceringer. Når forældre og De Fire Birke får besked om, hvilken skole barnet skal starte på 1. august, tager vi sammen en dialog om, hvorledes vi bedst kan tilrettelægge overgangen fra De Fire Birke til skolen. Her tager vi udgangspunkt i barnets behov for at blive klar til at skifte til skole, hvilket ikke er ens for alle børn.

De Fire Birke inviterer forældre samt lærere, pædagoger og terapeuter fra barnets nye skole til et overleveringsmøde. Dette møde finder sted i De Fire Birke i juni måned.

I forlængelse af mødet får skolens medarbejdere mulighed for at iagttage barnet i sine vante omgivelser på stuen. Skolen kan vælge at arbejde videre med mål og metoder fra De Fire Birke, så der er forudsigelighed og genkendelighed for barnet, i et nyt miljø.

Såfremt barnet har glæde af et besøg på skolen, hvor barnet kan møde nogle af sine nye kammerater og nye voksne, opfordrer vi forældrene til, at de besøger skolen sammen med barnet.

3.6 Krav om refleksion og metodisk systematik i den pædagogiske praksis

Alle institutioner skal vælge en konkret metode, således at der – på mangfoldige måder - arbejdes systematisk og reflekteret. Institutionerne skal skabe rum for refleksion over det pædagogiske arbejde og kunne indgå i en dialog omkring deres pædagogiske praksis. I valg af metode skal der tages afsæt i den enkelte institutions børne- og unge-gruppe og øvrige lokale forhold

Faglig refleksion

Vi vægter refleksion over daglig praksis højt. Refleksion foregår dagen igennem, idet mødet med barnet altid fordrer overvejelsen omkring ”gør jeg/vi det rigtige?”

Hver gruppe har et ugentligt morgenmøde, hvor der er mulighed for refleksion omkring den pædagogiske praksis. Ved mødet deltager stuens pædagoger/studerende/evt. medhjælper samt terapeuter og den pædagogiske leder. Ved mødet er der rum til, at indsatsen omkring det enkelte barn jævnligt bliver evalueret og justeret. Vi drøfter hvordan arbejdet med de enkelte mål, som er udarbejdet på samarbejds møderne med barnets forældre, forløber. Derudover drøfter vi barnet i forhold til samspillet med andre børn og voksne. På den måde sikrer vi os, at hvert barn på stuen jævnligt drøftes blandt stuens personale, og at barnets trivsel i De Fire Birke og generelle udvikling, jævnligt bliver belyst og diskuteret iblandt stuens personale.

Vi har et dagligt morgenmøde, hvor en repræsentant fra hver gruppe deltager. Ved mødet fordeles dagens ressourcer, vi informerer hinanden om dagens aktiviteter og giver øvrig information.

Derudover afholdes "onsdagsmøder" for pædagogisk personale, terapeutmøder og personalemøder, hvor den daglige praksis drøftes og tilrettelægges, samt mødefora der danner grundlag for nytænkning og udvikling af praksis i De Fire Birke.

Nuanceret billede af børnene igennem forskellige metoder

Børnene i De Fire Birke repræsenterer en bred vifte af forskelligheder, og rammen der kan understøtte deres udvikling af personlige og sociale kompetencer, er lige så forskellig. Barnet skal mødes der hvor det er, med de færdigheder det har, og afsættet for udvikling tages fra barnets ståsted, og kompetencer. Derfor søger vi, at få så nuanceret et billede af barnet som muligt, således at vi kan skabe en ramme for størst mulig udvikling. Vi har forskellige afdækningsmetoder, som vi sammenholder med vores viden og erfaring med barnet.

Følgende metoder vi primært benytter os af:

DPU:

I De Fire Birke arbejder vi bl.a. med Dansk Pædagogisk Udviklingsbeskrivelse, som er udarbejdet af Jørgen Lyhne og Anna Marie Langhoff Nielsen. Denne fokuserer på 9 udviklingsområder, som giver et helhedspræget billede af de væsentligste sider af børns udvikling. Profilen giver et vejledende billede af hvilket aldersmæssigt udviklingstrin barnet befinder sig på. Vi bruger den som et arbejdsredskab, til at skærpe opmærksomheden på hvilke indsatsområder, vi skal arbejde pædagogisk med, og til at se om/når barnet udvikler sig indenfor de forskellige områder.

Handleplaner med anvendelse af SMART modellen som redskab til at sætte mål:

Vi udarbejder handleplaner, og anvender heri SMART modellen som arbejdsredskab til at sætte mål for det enkelte barn. Med SMART modellen konkretiseres målet i samarbejde med forældrene. Selve handleplanen indeholder en kort status på et enkelt udviklingsområde, som er

baggrunden for målet, samt målet som er udarbejdet med SMART modellen, metoder i praksis til at nå til målet, indikationer for at barnet er på rette vej til at nå målet samt en tidshorisont.

”Se hvad jeg kan” mappen:

I De Fire Birke har vi udarbejdet ’Se hvad jeg kan’-mappen.

Mappen er et arbejds- og opslagsværktøj til inspiration omkring hvilke aktivitetsmuligheder vi har i De Fire Birke.

Hvert aktivitetsforslag beskrives med forslag til hvordan man kan anvende aktiviteten, og det beskrives hvilke sanser aktiviteten stimulerer.

’Se hvad jeg kan’-mappen kan bl.a. bruges i sammenhæng med handleplaner, sådan at de primære aktiviteter tilpasses de fokusmål, vi har lavet i samarbejde med forældrene.

Sensory Profile:

Sensory Profile kan være med til at afklare, om barnet har en høj eller lav tærskelværdi overfor sanseindtryk, og om barnet passivt lader sig styre af sin neurologiske tærskelværdi, eller om barnet forsøger at arbejde imod sin neurologiske tærskelværdi. Testen er god til at afklare om barnet har brug for, at der bliver fjernet stimuli, eller tilført stimuli.

3.7 Leg og bevægelse

Leg er børns vigtigste beskæftigelse i deres liv – både i institution og hjemme. At lege og interagere i sociale relationer, og med omgivelserne, anses som den største kilde til at udvikle og påvirke sanserne, og er en måde at integrere sanseoplevelser på. Vi anskuer arbejdet med sanseintegration som et vigtigt fundament for barnets mestring af livet.

Alle børn er unikke, og hvert barn har sit individuelle udgangspunkt for sansemotorisk udvikling.

I De Fire Birke prioriteres arbejdet med sanseintegration hos børnene særdeles højt. Det foregår i et tværfagligt samarbejde mellem pædagoger, fysioterapeuter og ergoterapeuter. En stor del af det daglige arbejde består derfor i, at klarlægge om børnene har problemer med sanseintegrationen. På baggrund af observationer og undersøgelser, samt vurdering af barnets fysiske og psykiske ressourcer, tilrettelægges dagligdagen så barnet i videst muligt omfang, tilbydes passende sansestimuli.

Vi søger, at motivere og stimulere barnet gennem sansning og leg. Ved at vække barnets nysgerrighed for dets omgivelser, og lyst til at deltage, kan vi understøtte barnets sansemotoriske udvikling. Ved at give barnet succesoplevelser, kan vi nemmere fastholde motivationen, og derigennem skabe et springbræt til nye lærings- og udviklingsmuligheder.

Sansestimulation indgår som en naturlig del i de daglige aktiviteter på stuen og i terapien. Barnet støttes i at opsøge og afprøve nye stimuli, og vi forsøger gradvist at få barnet til at vænne sig til stimuli, der skal til for at modne hjernen. Vi er opmærksomme på barnets signaler undervejs, for at undgå overstimulering.

Derudover har vi dannet tværgrupper i De Fire Birke, med børn og voksne fra forskellige stuer, hvor børnenes behov og lyst til leg og sansning matcher hinanden. Eksempler på tværgrupper: håndstimulationsgruppe, børneyoga, svømning, naturgruppe, trille-rullehold, massagehold og legegrupper.

Udover at stimulere sanser og motivere til leg og bevægelse i forskellige relationer, anvender vi ved behov, de mest hensigtsmæssige hjælpemidler for at støtte det enkelte barns sansemotoriske udvikling. Det kan f.eks. være et ganghjælpemiddel, som støtter barnet i at kunne komme rundt på egen hånd. Ganghjælpemidlet øger bl.a. barnets kropsbevidsthed, giver barnet større grad af medbestemmelse for hvor det vil bevæge sig hen, giver barnet mulighed for at bruge sin krop i aktiviteter, og mulighed for at komme i øjenhøjde med dets jævnaldrende. Til sammen øger det barnets mulighed for at udvikle sit aktivitets- og deltagelsesniveau.

Desuden er institutionen indrettet på en måde, hvorpå der er taget højde for at kunne give børnene mangeartede tilbud gennem hele dagen, både på stuerne, i fællesrummet, udendørs og mere specifikt i fysio- og ergoterapilokaler. Der er gynger af mange slags, vippe muligheder, kuglebassin og store arealer, hvor farten kan sættes op, og hvor der er plads til bevægelse – også i kørestol. Vi har vandseng, spa-bad og store bolde til at trille på. Huset rummer mange forskellige typer sansematerialer fra specialfremstillede ting, til børster, knitrende emballager, pelsstykker og andet fra den almindelige husholdning. Der er ting med lyde og forskellige overflader. Ting til hvile, og ting til bevægelse, så brugen tilpasses det enkelte barns behov.

4. Fokusområder og handleplaner

Med udgangspunkt i pejlemærkerne, har medarbejdergruppen udvalgt 2 fokusområder, som er De Fire Birkes fokus for udviklingen over de næste 2 år. Her er valgt:

1. Forældresamarbejde
2. Krav om refleksion og metodisk systematik i det pædagogiske arbejde. (test og rapportskrivning)

Hvert fokusområde bliver beskrevet i en SMTTE model.

4.1 Fokusområde 1 – forældresamarbejde og partnerskab

FOKUSOMRÅDE	Forældresamarbejde og partnerskab
<p>Sammenhæng</p>	<p>Igennem det sidste år har personalet udarbejdet et nyt koncept for forældresamarbejde. Her er der blevet gjort op med den tidligere metode, hvor medarbejderne udarbejdede mål for barnet, og forældrene bagefter kom med input. Dette er blevet vendt om, og det er nu forældrene der udarbejder mål, og personalet der kommer med fagligt perspektiv på barnets og dets handleplansmål. Denne nye metode er endnu ikke helt forankret blandt personale og forældre, og fokus over de næste 2 år, skal derfor være, at få dette koncept tilpasset og implementeret 100%.</p>
<p>Mål</p>	<p>Over de næste to år bliver alle forældrene de primære personer, som sætter mål for deres børn, med faglig vejledning fra personalet.</p>
<p>Tegn</p>	<ul style="list-style-type: none"> • Forældretilfredshed i forhold til målsætning for deres barn. • Forældrene ved hvad der forventes af dem til møder. • Forældre har en oplevelse af, at de er den primære part i samarbejdet omkring deres barn.

Tiltag	<ul style="list-style-type: none">• Til møder skal alle medarbejdere anvende den struktur, som er beskrevet i vores vedtagne koncept.• Alle skal arbejde loyalt overfor den struktur vi har valgt.• De familier hvor der kan være en udfordring, f. eks sprogligt, med at sætte mål, skal der ske yderligere introduktion til konceptet før selve mødet finder sted. Når samarbejds møderne forberedes i den forbindelse, skal der ske en øget opmærksomhed iblandt personalet, omkring hvorvidt forældrene har brug for ekstra introduktion, og hvordan skal dette ske (telefon, kort møde, tolk m.m.)• Det faglige personale omdanner forældrenes mål til SMART mål og sætter dem i en handleplan, som godkendes af forældrene.• Udvikle måleredskaber til at vurdere forældretilfredshed. De skal implementeres til møder, for at have materiale til at måle ud fra. Det bliver den udvidede TRIO gruppe, som skal udvikle disse.• Måleredskaber bør være færdigudviklet ultimo 2017.
Evaluering	<ul style="list-style-type: none">• Konceptet skal evalueres iblandt forældre og personale midtvejs i efterår 2017 og endelig evaluering 2018.

4.2 Fokusområde 2 – Krav om refleksion og metodisk systematik i det pædagogiske arbejde

FOKUSOMRÅDE	Krav om refleksion og metodisk systematik i det pædagogiske arbejde
<p>Sammenhæng</p>	<p>I forbindelse med de seneste års faglige oplæg, har vi fået kendskab til flere forskellige redskaber og metoder til at vurdere barnets kompetencer og sanseproblematikker, samt refleksionsmetoder til at komme hele vejen rundt om barnet.</p> <p>Vi ønsker i De Fire Birke at arbejde systematisk og målrettet med hvert enkelt barn, og vil derfor gerne inddrage den nye viden i vores arbejde.</p> <p>Noget af vores nyeste viden er arbejdet med SMART modellen, som vi anvender i forbindelse med vores forældresamarbejde. For nylig er vi blevet præsenteret for SMTTE modellen, som vi er bekendt med også er et krav, vi skal kunne mestre i vores refleksionsarbejde med børnene.</p> <p>I vores arbejde med børnene, søger vi nu en ensartet systematisk metode i De Fire Birke, hvor SMART modellen og SMTTE modellen, samt Den Pædagogiske Udviklingsprofil (DPU) anvendes.</p> <p>Vi søger at alle medarbejdere er fortrolige med brugen af SMART- og SMTTE modellen, når der udarbejdes handleplaner.</p> <p>Vi søger at forholde os kritiske til vores anvendelse af vores nuværende afdækningsmetode DPU. Anvendelsen af DPU'en er på nuværende tidspunkt forskellig fra stue til stue og vi ønsker nu at bruge den ensartet og systematisk i huset.</p> <p>Hvorfor bruger vi DPU'en? Hvordan bruger vi DPU'en? Hvornår bruger vi DPU'en? Til hvad og hvordan vil vi bruge resultaterne fra DPU'en?</p>
<p>Mål</p>	<p>Over de næste to år er 90 % af alle medarbejdere fortrolige med brugen af SMART- og SMTTE modellen, når der udarbejdes handleplaner. Der er foruden implementeret en ensartethed i anvendelsen af DPU'en.</p>

Tegn	<p>SMART modellen og SMTTE modellen:</p> <ul style="list-style-type: none">• Medarbejderne finder det gradvist nemmere at udarbejde mål vha. SMART modellen• Medarbejderne finder det meningsfuldt og brugbart at anvende SMTTE modellen som refleksionsmodel• Medarbejdere i De Fire Birke er fortrolige med at anvende SMART modellen og SMTTE modellen i refleksionsarbejdet med de enkelte børns udvikling. <p>DPU:</p> <ul style="list-style-type: none">• Medarbejdere i De Fire Birke er enige om <i>hvorfor</i> vi anvender DPU'en.• Medarbejdere i De Fire Birke er enige om <i>hvordan</i> vi bruger DPU'en.• Medarbejdere i De Fire Birke er enige om <i>hvad</i> og <i>hvordan</i> vi vil bruge resultaterne fra DPU'en.• Medarbejdere i De Fire Birke arbejder ensartet med DPU'en
-------------	--

<p>Tiltag</p>	<p>SMART modellen og SMTTE modellen:</p> <ul style="list-style-type: none"> • Vi fortsætter med at øve os i at udarbejde mål efter SMART modellen i forbindelse med vores forældresamarbejde – alle medarbejdere omkring det enkelte barn tager ansvar og del i at udarbejde SMART mål. • Vi får en gennemgang/opsamling i brugen af SMTTE modellen på et personalemøde, hvor eksempler gennemgås. • Der udpeges evt. to medarbejdere til ”super-bruger” af SMTTE modellen som kan supervisere personalegruppen hvis behov. • Vi implementerer 100% anvendelsen af SMTTE modellen som refleksionsmodel på børnenes udvikling. <p>DPU:</p> <ul style="list-style-type: none"> • På et personalemøde afsættes der tid til at drøfte anvendelsen af DPU’en i De Fire Birke med henblik på at nå til enighed om dette. • På baggrund af ovenstående punkt nedsættes en ”DPU arbejdsgruppe” som sammenfatter et dokument med retningslinjer og metodebeskrivelse til anvendelsen af DPU’en i De Fire Birke. • Retningslinjer til anvendelse af DPU’en i De Fire Birke implementeres og følges af alle medarbejdere.
<p>Evaluering</p>	<ul style="list-style-type: none"> • Et spørgeskema udarbejdes i efteråret 2018, for at få svar på hvorvidt medarbejderne er fortrolige med SMART og SMTTE. • Arbejdet med SMART modellen og SMTTE modellen, samt implementering af retningslinjerne for anvendelse af DPU’en, evalueres på personalemøder ultimo 2018